

Dynamiques Touristiques dans l'Union Européenne : Impact Économique, Cadre Juridique et Adaptations à la Pandémie de COVID-19

Tourism Dynamics in the European Union: Economic Impact, Legal Framework, and Adaptations to the COVID-19 Pandemic.

Auteur 1 : ANINI Kawtar.

Auteur 2 : BENAMAR Fatiha

Kawtar ANINI, (ORCID 0000-0002-8150-1039, PhD student)
Economics and Management Faculty, Ibn Tofail University of Kenitra, Morocco,

Fatiha BENAMAR, (Professor)
Organizational Management Sciences Research Laboratory
National School of Business and Management. Ibn Tofail University, Kénitra, Morocco,

Déclaration de divulgation : L'auteur n'a pas connaissance de quelconque financement qui pourrait affecter l'objectivité de cette étude.

Conflit d'intérêts : L'auteur ne signale aucun conflit d'intérêts.

Pour citer cet article : ANINI .K & BENAMAR .F (2024) «Dynamiques Touristiques dans l'Union Européenne : Impact Économique, Cadre Juridique et Adaptations à la Pandémie de COVID-19», African Scientific Journal « Volume 03, Numéro 24 » pp: 459 – 484.

Date de soumission : Mai 2024

Date de publication : Juin 2024



DOI : 10.5281/zenodo.12664649
Copyright © 2024 – ASJ



Résumé

Le tourisme représente un pilier essentiel de l'économie européenne, contribuant de manière significative à la croissance économique, à la création d'emplois et à la vitalité des cultures locales à travers les 27 États membres de l'Union européenne (UE). Cependant, cette industrie dynamique est confrontée à des défis critiques, exacerbés par des crises mondiales telles que la pandémie de COVID-19. Cette crise sanitaire sans précédent a mis en lumière les vulnérabilités du secteur touristique, affectant profondément les flux de voyageurs, les entreprises touristiques et l'ensemble de l'économie européenne.

Dans ce contexte, la question fondamentale se pose : comment le secteur touristique de l'Union européenne peut-il non seulement se rétablir des effets dévastateurs de la pandémie de COVID-19, mais également s'adapter de manière durable aux futures crises mondiales ? Cette problématique soulève la nécessité d'explorer les stratégies d'adaptation, les réponses réglementaires et les initiatives stratégiques nécessaires pour renforcer la résilience du tourisme européen.

La réponse à cette question cruciale nécessite une analyse approfondie des fondements économiques du tourisme européen, des cadres réglementaires qui gouvernent l'industrie, et des adaptations stratégiques mises en œuvre en réponse à la pandémie de COVID-19. En intégrant des perspectives théoriques telles que la gouvernance collaborative, le développement durable et la gestion de crise, cette recherche vise à identifier les meilleures pratiques et à formuler des recommandations stratégiques pour soutenir un tourisme européen robuste, résilient et durable face aux défis futurs.

Mots-clés: Tourisme, Union européenne, Impact économique, Cadre juridique, Pandémie de COVID-19, Gestion de crise.

Abstract :

Tourism represents a crucial pillar of the European economy, significantly contributing to economic growth, job creation, and the vitality of local cultures across the 27 member states of the European Union (EU). However, this dynamic industry faces critical challenges, exacerbated by global crises such as the COVID-19 pandemic. This unprecedented health crisis has highlighted the vulnerabilities of the tourism sector, profoundly affecting traveler flows, tourism businesses, and the overall European economy.

In this context, a fundamental question arises: how can the EU tourism sector not only recover from the devastating effects of the COVID-19 pandemic but also sustainably adapt to future global crises? This issue underscores the necessity of exploring adaptive strategies, regulatory responses, and strategic initiatives needed to strengthen the resilience of European tourism.

Answering this crucial question requires a thorough analysis of the economic foundations of European tourism, the regulatory frameworks governing the industry, and the strategic adaptations implemented in response to the COVID-19 pandemic. By integrating theoretical perspectives such as collaborative governance, sustainable development, and crisis management, this research aims to identify best practices and formulate strategic recommendations to support a robust, resilient, and sustainable European tourism sector in the face of future challenges.

Keywords: Tourism, European Union, Economic Impact, Regulatory Framework, COVID-19 Pandemic, Crisis Management. Introduction

Introduction :

Le tourisme occupe une place prépondérante dans l'économie de l'Union européenne (UE), influençant de manière significative ses dynamiques économiques, ses processus réglementaires et sa capacité à résister aux crises mondiales. Le sujet de cet article porte sur les dynamiques touristiques au sein de l'Union Européenne, en mettant l'accent sur l'impact économique, le cadre juridique et les adaptations à la pandémie de COVID-19. Cet article explore la complexité du secteur touristique de l'UE en analysant ses fondements économiques, ses défis réglementaires et ses mesures d'adaptation suite à la pandémie de COVID-19, adoptant une approche constructiviste pragmatique fondée sur une exploration inductive des réalités concrètes du secteur européen du tourisme. Le constructivisme est un paradigme philosophique caractérisé par une approche inductive en recherche, mettant l'accent sur la co-construction active de la connaissance, la réflexivité et l'interprétation contextuelle des données, jouant un rôle essentiel dans la formation de la compréhension et de la réalité subjective (Shannon-Baker, 2023).¹

Le constructivisme pragmatique vise à élaborer des modèles compréhensibles de l'expérience humaine, fournissant des cadres adaptatifs et fonctionnels pour structurer notre compréhension du monde (Thomas, 2016). Ce type de connaissance se manifeste à travers des modèles génériques et des propositions opérationnelles, facilitant ainsi une meilleure organisation et une utilisation pratique des connaissances acquises.²

En se concentrant sur les données et les observations recueillies sur le terrain, notre analyse vise à mettre en lumière les impacts profonds de la pandémie de COVID-19 et des initiatives telles que la campagne "Re-open EU" et le Certificat numérique COVID de l'UE. Cette approche nous permet non seulement d'analyser les impacts économiques, réglementaires et sanitaires sur le tourisme de l'UE, mais également de formuler des recommandations stratégiques fondées sur des données tangibles. En intégrant des perspectives théoriques telles que la gouvernance collaborative et la gestion de crise, notre étude vise à fournir des insights précieux pour renforcer la résilience et la durabilité du secteur touristique européen dans un environnement en constante évolution.

¹ Shannon-Baker, P. (2023). Qualitative, Multimethod, and Mixed Methods Research. In J. Hattie & E. Anderman (Eds.), *International Encyclopedia of Education* (4th ed.). Elsevier. URL : <https://www.sciencedirect.com/topics/social-sciences/constructivism>

² Thomas, C. (2016). L'épistémologie pour un doctorant en sciences de gestion. Présenté lors de la Journée doctorale du 37ème colloque AFC, Université d'Auvergne, 18 mai 2016. URL : https://www.afcca.com/medias_alt/fichiers/2016-06-17-17-31-02_5724945.pdf

Problématique :

Le secteur touristique de l'Union européenne (UE) occupe une place centrale dans son économie, générant des revenus substantiels, soutenant des millions d'emplois et favorisant la diversité culturelle à travers ses 27 États membres. Cependant, la pandémie de COVID-19 a révélé la fragilité intrinsèque de cette industrie face aux crises mondiales. Les restrictions de voyage, la fermeture des frontières et les préoccupations sanitaires ont eu un impact dévastateur sur les flux touristiques et les entreprises du secteur.

Dans ce contexte, la question clé est de savoir comment le secteur touristique de l'UE peut se rétablir et se développer durablement tout en naviguant à travers les complexités économiques et réglementaires. Les défis incluent la nécessité de restaurer la confiance des consommateurs, d'adapter les modèles commerciaux aux nouvelles réalités post-pandémiques, et de renforcer la résilience face aux futures crises sanitaires ou économiques.

Objectif de la recherche :

Cette problématique soulève l'importance d'explorer en profondeur les fondations économiques du tourisme européen, les cadres réglementaires qui le structurent et les stratégies d'adaptation nécessaires pour assurer sa viabilité à long terme. En intégrant des perspectives théoriques telles que la gouvernance collaborative et la gestion de crise, cette recherche vise à identifier les meilleures pratiques et à formuler des recommandations stratégiques pour soutenir un secteur touristique européen robuste et résilient dans un environnement en constante évolution.

D'où émerge notre question de recherche cruciale : « Comment les fondations économiques, les cadres réglementaires et les mesures adaptatives déterminent-ils la résilience et la croissance du secteur touristique de l'Union européenne, notamment à la lumière des impacts de la pandémie de COVID-19 et des initiatives telles que la campagne "Re-open EU" et le Certificat numérique COVID de l'UE ? ».

Structure de l'article :

1. **Impact économique du tourisme :** Cette section s'appuie sur un cadre théorique pour démontrer le rôle essentiel du tourisme dans la stimulation de la croissance économique et la création d'emplois. En utilisant les statistiques clés de 2019, nous analysons la position de l'UE en tant que destination de choix pour les voyageurs internationaux, en soulignant sa contribution significative au PIB et à l'emploi dans ses 27 États membres.

2. **Cadre juridique et institutionnel** : Cette partie examine en détail la gouvernance du tourisme au sein de l'UE, en mettant en perspective les structures de gouvernance et les mécanismes réglementaires. Nous analysons l'équilibre complexe entre les capacités des États membres et les efforts collectifs de l'UE pour promouvoir la compétitivité et la coopération.
3. **Impact de la pandémie de COVID-19** : En se basant sur un cadre théorique de gestion de crise et de résilience, cette section évalue de manière critique les effets de la pandémie sur les entreprises touristiques, la dynamique de l'emploi et le paysage économique plus large. Nous mettons en lumière les vulnérabilités exposées et la nécessité de réponses adaptatives.
4. **Initiatives stratégiques de l'UE** : Cette section décrit les stratégies mises en place par la Commission européenne, fondées sur la mise en œuvre de politiques de gestion de crise. Nous examinons des initiatives telles que la campagne "Re-open EU" et les certificats numériques COVID de l'UE, soulignant l'engagement de l'UE à favoriser une reprise économique et une adaptation robuste du secteur touristique.

Méthodologie et Résultats attendus :

Notre méthodologie repose sur une approche exhaustive combinant diverses méthodes de recherche en ligne, l'examen de rapports officiels de l'UE, l'analyse de données d'organisations internationales, l'utilisation de bases de données académiques et la consultation de documents pertinents. Nous intégrons également des cadres théoriques tels que la gouvernance collaborative, le développement durable et la gestion de crise pour offrir une analyse approfondie et nuancée.

Notre recherche apportera une contribution significative en mettant en évidence l'importance d'une analyse rigoureuse pour identifier les meilleures pratiques et tirer des enseignements précieux. En intégrant les résultats obtenus à nos cadres théoriques, notre objectif est de formuler des recommandations concrètes visant à renforcer la durabilité et la résilience du secteur touristique européen. Cette investigation approfondie a pour but de fournir des perspectives claires sur la manière de naviguer efficacement dans le paysage touristique complexe de l'UE dans l'après-pandémie.

1. Le tourisme dans l'Union européenne : Impact économique et statistiques clés

Le concept de tourisme, tel que défini par l'Organisation mondiale du tourisme des Nations Unies (OMT), englobe un large éventail d'activités sociales, culturelles et économiques impliquant des individus se déplaçant loin de leur résidence habituelle pour participer à diverses activités, allant des loisirs aux obligations professionnelles (Glossaire OMT). Cette compréhension globale s'aligne sur les perspectives universitaires, y compris celles articulées par Cohen (2004)³, qui mettent en avant la nature multifacette du tourisme, incluant des transactions économiques ainsi qu'une riche variété d'échanges sociaux et culturels.

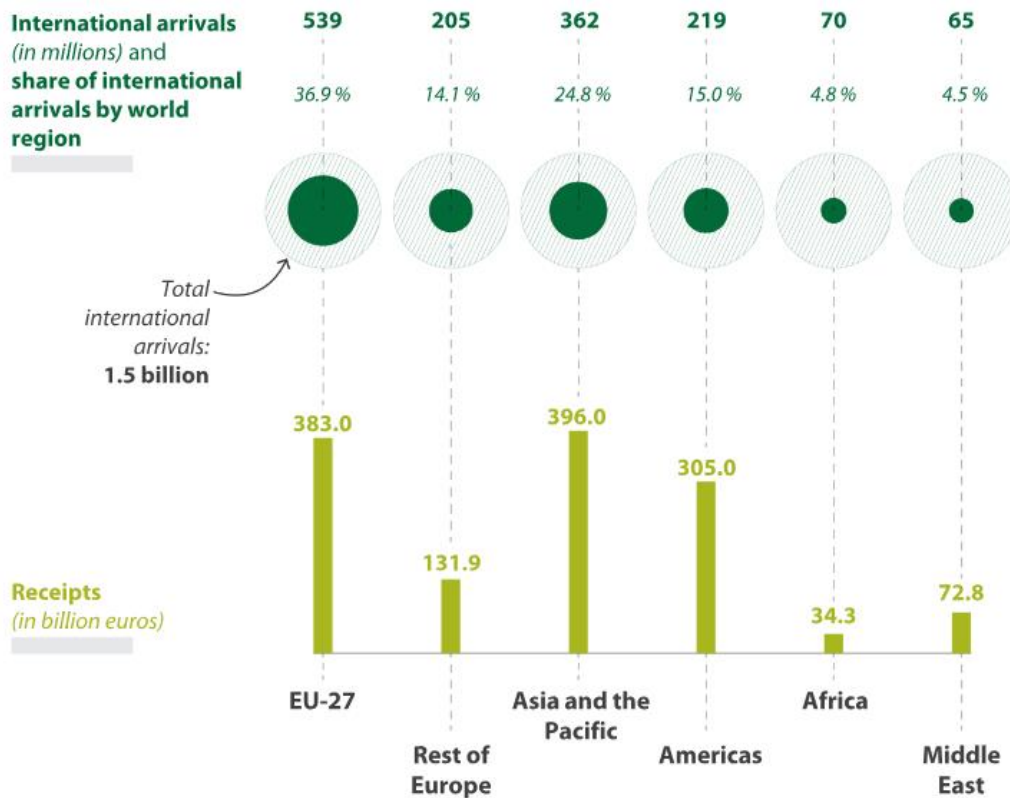
1.1 Arrivées de touristes internationaux et revenus

L'Union européenne (UE) est devenue une destination touristique mondiale de premier plan. Les données statistiques de 2019 indiquent que les efforts collectifs des 27 États membres de l'UE ont permis de recevoir environ 539 millions de touristes internationaux, ce qui représente près de 37 % du flux touristique mondial total. De plus, ces pays ont généré un revenu total de 383 milliards d'euros provenant du tourisme international, soit 28,9 % des revenus de l'industrie mondiale (Cour des comptes européenne, 2021)⁴. Cette importance est encore soulignée par la présence d'États membres clés de l'UE tels que la France, l'Espagne, l'Italie et l'Allemagne parmi les dix principales destinations touristiques mondiales en termes d'arrivées de touristes internationaux et de revenus touristiques.

³ Cohen, E. (2004). *Contemporary Tourism: Diversity and Change*. Oxford, UK: Routledge.

⁴ European Court of Auditors. (2021). *EU Support for the Tourism Sector: A New Strategic Orientation and Improved Financing Approach Needed*.

Figure 1 : Arrivées internationales et recettes touristiques par région en 2019



Source : ECA, based on UNWTO, International Tourism Highlights, 2020 Edition⁵

1.2 Contribution au PIB et à l'emploi

Le tourisme joue un rôle crucial dans l'économie européenne, représentant une contribution directe et indirecte estimée à 9,9 % en 2019. Cet impact économique significatif découle de la diversité des activités liées au secteur du tourisme, telles que l'hébergement, les transports, la restauration, les loisirs et les expériences culturelles. De plus, le secteur touristique est un employeur majeur au sein de l'Union européenne, absorbant environ 11,6 % de la main-d'œuvre, soit près de 23,5 millions d'emplois. Ces chiffres témoignent de l'importance du tourisme dans la création d'emplois et le soutien à la croissance économique dans de nombreuses régions de l'UE.

⁵ ECA, based on UNWTO, International Tourism Highlights, 2020 Edition

1.3 Rôle des petites et moyennes entreprises (PME)

Il est pertinent de souligner que plus de 99 % des entreprises opérant dans le secteur touristique de l'UE sont classées comme petites ou moyennes entreprises (PME). Cette constatation suggère que la majorité des PME jouent un rôle essentiel dans la structure du secteur touristique, contribuant au développement de l'innovation, de l'entrepreneuriat et à la promotion de l'économie locale. Les cadres théoriques, tels que celui développé par Morrison en 2013⁶, soulignent l'importance cruciale des petites entreprises dans l'industrie du tourisme. Ces cadres mettent en lumière les contributions significatives des PME à la croissance économique et à la création d'emplois, soulignant leur flexibilité, leur capacité d'adaptation et leur aptitude à répondre aux besoins spécifiques des marchés et des consommateurs.

2. Cadre juridique et institutionnel du tourisme au sein de l'Union européenne : Compétences des États membres, actions de l'UE et principaux acteurs :

Le cadre juridique et institutionnel du tourisme au sein de l'Union européenne (UE) est complexe et interdépendant, harmonisant les compétences des États membres par le biais d'actions complémentaires de l'UE. Ce cadre vise à équilibrer habilement l'autonomie de chaque État membre avec les efforts collectifs de l'UE pour renforcer la compétitivité et favoriser la coopération.

Au cœur de cette structure se trouve la politique touristique de la Commission européenne, influencée par les théories de la gouvernance et de la mise en œuvre des politiques (Pierre & Peters, 2005)⁷. La théorie de la gouvernance souligne l'importance des structures de gouvernance multiniveaux, où les décisions sont débattues à des niveaux supranational, national et infranational pour aborder des questions complexes telles que la gestion du tourisme au sein de l'UE. De plus, les théories de la mise en œuvre des politiques, telles que le cadre de coalition de plaidoyer, mettent en lumière l'interaction complexe entre divers acteurs, y compris les agences gouvernementales, les groupes d'intérêt et les parties prenantes, dans l'élaboration et la mise en œuvre des politiques touristiques au niveau de l'UE (Sabatier & Weible, 2007)⁸.

⁶ Morrison, A. M. (2013). "Hospitality and tourism economics and management: A global perspective." New York, NY: Routledge.

⁷ Pierre, J., & Peters, G. (2005). Governance, politics and the state. Basingstoke: Palgrave Macmillan.

⁸ Sabatier, P. A., & Weible, C. M. (2007). The advocacy coalition framework: Innovations and clarifications. In P. A. Sabatier (Ed.), Theories of the policy process (pp. 189-220). Boulder, CO: Westview Press.

Au-delà de la promotion de la compétitivité, la politique touristique de l'UE vise à exploiter le potentiel du secteur pour le développement économique et la création d'emplois. Elle met également en avant l'importance de la coopération entre les États membres de l'UE, facilitant l'échange de bonnes pratiques et promouvant la solidarité pour surmonter les défis communs.

Les acteurs clés et les organismes institutionnels au sein de l'UE qui façonnent la politique touristique sont influencés par les théories de la gouvernance et des réseaux de politique publique. Les théories de la gouvernance soulignent la participation de divers acteurs issus des sphères gouvernementales et non gouvernementales dans les processus décisionnels, mettant en lumière l'importance de la coordination et de la collaboration entre les parties prenantes pour traiter des questions politiques complexes telles que la gestion du tourisme au sein de l'UE (Rhodes, 1996)⁹.

La théorie des réseaux de politique publique éclaire davantage les dynamiques d'interaction entre les différentes parties prenantes impliquées dans la formulation et la mise en œuvre des politiques. Elle met en avant l'importance des réseaux informels et des relations dans la détermination des résultats politiques, en soulignant l'influence exercée par des acteurs clés tels que les organismes gouvernementaux, les groupes d'intérêt et les parties prenantes dans le secteur touristique (Marsh & Rhodes, 1992)¹⁰.

En pratique, des acteurs clés au sein de l'UE, tels que la Commission des transports et du tourisme (TRAN) du Parlement européen, le Conseil de l'Union européenne, ainsi que divers comités consultatifs dans le domaine du tourisme, jouent des rôles essentiels dans l'élaboration des politiques touristiques de l'UE. Des organismes institutionnels comme la Direction générale du marché intérieur, de l'industrie, de l'entrepreneuriat et des PME, ainsi que la Direction générale de la politique régionale et urbaine, sont également impliqués, participant à des réseaux complexes pour négocier et mettre en œuvre des politiques répondant aux multiples intérêts et défis du secteur du tourisme.

Face aux défis posés par la pandémie de COVID-19, la Direction générale de la santé et de la sécurité alimentaire a joué un rôle spécifique en facilitant la restauration de la libre circulation au sein de l'Union, démontrant ainsi l'adaptabilité des institutions de l'UE en temps de crise.

⁹ Rhodes, R. A. W. (1996). The new governance: Governing without government. *Political Studies*, 44(4), 652–667.

¹⁰ Marsh, D., & Rhodes, R. A. W. (1992). *Policy networks in British government*. Oxford: Clarendon Press

Par ailleurs, des organisations internationales de premier plan telles que l'Organisation mondiale du tourisme (OMT) des Nations Unies, l'OCDE et le Conseil mondial du voyage et du tourisme contribuent de manière significative à l'élaboration des politiques touristiques de l'UE. En outre, la Commission européenne du tourisme (CET), résultat de la fusion d'organisations sectorielles nationales, s'efforce de promouvoir l'Europe en tant que destination touristique de premier plan sur les marchés des pays tiers.

3. Impacts de la pandémie de COVID-19 sur l'industrie touristique européenne :

La pandémie de COVID-19 a déclenché une série de défis sans précédent pour l'industrie touristique mondiale, provoquant une cascade d'effets ressentis profondément par les entreprises, les fournisseurs et la main-d'œuvre. Ces perturbations découlent des mesures strictes de distanciation physique, de l'augmentation rapide des préoccupations sanitaires et du ralentissement économique consécutif, entraînant une baisse significative de l'activité touristique. Les répercussions de cette crise se font sentir à l'échelle locale et mondiale, soulignant l'importance critique des économies nationales pour la stabilité du secteur touristique.

En Europe, la crise sanitaire liée au COVID-19 a exacerbé les difficultés pour le secteur du tourisme, étant donné le statut prédominant du continent en tant que principale destination touristique mondiale. Certains pays européens, comme la Grèce, la Croatie, Chypre et Malte, ont été particulièrement touchés, faisant face à une dépendance et une vulnérabilité accrues dans le contexte de la pandémie (Palazzo, Gigauri, Panait, Apostu, et Siano, 2022)¹¹.

Les effets de la pandémie de COVID-19 sur l'industrie touristique européenne peuvent être étudiés de manière exhaustive à travers les cadres théoriques de la gestion de crise et de la théorie de la résilience. La théorie de la gestion de crise met l'accent sur l'importance cruciale de la préparation, de la réponse et du rétablissement après les crises, ces éléments étant essentiels pour la gestion efficace des épidémies qui impactent les entreprises et les industries (Comfort et al., 2001)¹². En revanche, la théorie de la résilience se concentre sur la capacité d'adaptation des systèmes et des organisations à résister et à retrouver une normalité après des événements perturbateurs, offrant des perspectives sur la manière d'accroître la résilience et de faciliter une reprise durable (Folke, 2006)¹³.

¹¹ Palazzo, M., Gigauri, I., Panait, M. C., Apostu, S. A., & Siano, A. (2022). Sustainable Tourism Issues in European Countries during the Global Pandemic Crisis. *Sustainability*, 14, 3844.

¹² Comfort, L. K., Boin, A., & Demchak, C. C. (2001). *Designing resilience: Preparing for extreme events*. Pittsburgh, PA: University of Pittsburgh Press.

¹³ Folke, C. (2006). Resilience: The emergence of a perspective for social-ecological systems analyses. *Global Environmental Change*, 16(3), 253–267.

Alors que le continent européen fait face aux multiples facettes des effets de la pandémie de COVID-19 sur son secteur touristique, l'application des théories de la gestion de crise et de la résilience devient cruciale. Ces cadres théoriques peuvent guider les réponses visant à renforcer les efforts de récupération, à promouvoir l'innovation et à accroître la résilience des écosystèmes touristiques face aux futures adversités.

Les graves perturbations subies par le secteur touristique de l'Union européenne (UE) en raison de la pandémie de COVID-19, caractérisées par une diminution significative des nuitées touristiques et de la participation touristique parmi les résidents de l'UE, peuvent être analysées à travers les cadres théoriques de la gestion de crise et de l'économie comportementale.

La théorie de la gestion de crise, telle que décrite par Comfort, Boin et Demchak (2001)¹⁴, suggère que des réponses adaptatives sont nécessaires pour atténuer les effets des crises sur les industries et les économies. Elle met l'accent sur l'importance cruciale de la planification efficace, de la coordination et de la construction de la résilience pour naviguer dans les complexités des situations d'urgence induites par la crise. La diminution induite par la pandémie des séjours et des dépenses touristiques illustre les troubles rencontrés par l'industrie touristique européenne, faisant de la stratégie de gestion de crise un élément essentiel pour promouvoir la récupération et la durabilité.

De plus, l'économie comportementale, telle que décrite par Loewenstein, Weber, Hsee et Welch (2001)¹⁵, fournit des informations importantes sur la manière dont les individus prennent des décisions en présence d'incertitude et de risque. En période de crise, ces informations sont précieuses. La diminution de la participation touristique parmi les citoyens de l'UE est attribuée à une combinaison complexe de facteurs psychologiques, y compris l'aversion au risque et l'incertitude, qui influencent le comportement des consommateurs en réponse à des changements significatifs.

En 2020, l'industrie touristique de l'UE a connu une baisse significative, avec les nuitées dans les hébergements touristiques diminuant de 51 % par rapport à 2019. Cette forte baisse souligne la gravité des effets de la pandémie sur les industries du voyage et de l'hospitalité à travers la région.

De plus, les restrictions et les anxiétés induites par la pandémie ont entraîné une réduction notable du nombre de résidents de l'UE entreprenant des vacances touristiques pour des raisons

¹⁴ Comfort, L. K., Boin, A., & Demchak, C. C. (2001). *Designing resilience: Preparing for extreme events*. Pittsburgh, PA: University of Pittsburgh Press.

¹⁵ Loewenstein, G., Weber, E. U., Hsee, C. K., & Welch, N. (2001). Risk as feelings. *Psychological Bulletin*, 127(2), 267–286.

personnelles. En 2020, le nombre de personnes participant à des vacances touristiques a diminué de 51 millions par rapport à l'année précédente. Cette baisse significative de la participation touristique souligne les changements étendus dans les comportements de voyage et les préférences résultant de la pandémie.

Les données d'Eurostat clarifient davantage l'ampleur du ralentissement, montrant que le nombre total d'Européens participant à des activités touristiques incluant des séjours d'une nuit a considérablement diminué en 2020. La baisse de 243 millions à 193 millions représente une perte importante pour l'industrie touristique, soit une diminution de 21 % de la participation aux voyages touristiques.

Les perturbations engendrées par la pandémie ont entraîné une baisse du nombre de personnes participant à des activités touristiques, passant de 65% en 2019 à 52% en 2020 parmi les personnes âgées de 15 ans ou plus. Cette diminution met en lumière l'impact généralisé de la pandémie sur les comportements de voyage et la confiance des consommateurs dans le secteur touristique. Alors que l'industrie touristique européenne continue de faire face aux répercussions à long terme de la pandémie de COVID-19, des stratégies basées sur la gestion de crise et l'économie comportementale peuvent être adoptées pour faciliter la voie vers la récupération et la durabilité.

4. Stratégies de l'Union européenne pour atténuer les impacts économiques de la pandémie de COVID-19 sur le secteur du tourisme et des transports :

L'Union européenne (UE) a adopté une approche multifacette pour gérer les conséquences économiques de la pandémie de COVID-19 sur les industries du tourisme et des transports. Cette stratégie globale comprend plusieurs initiatives visant à renforcer la stabilité financière et à favoriser la reprise.

L'un des aspects les plus significatifs de la réponse de l'UE est l'Initiative d'investissement en réponse au coronavirus. Cette initiative offre une flexibilité accrue en réallouant les fonds non utilisés et en augmentant temporairement le niveau de financement à 100%. Cette répartition stratégique des ressources est conforme aux principes de gestion de crise, tels que décrits par Comfort, Boin et Demchak (2001), qui soulignent l'importance des réponses adaptatives pour répondre aux besoins urgents en période de crise comme celle de la pandémie de COVID-19. En renforçant la flexibilité financière, l'UE vise à accroître la résilience des entreprises, en particulier des petites et moyennes entreprises (PME), dans les secteurs du tourisme et des transports.

En outre, l'Union européenne (UE) a consacré des ressources financières considérables à travers l'initiative temporaire SURE (Support to Mitigate Unemployment Risks in an Emergency), qui a alloué jusqu'à 100 milliards d'euros pour aider les États membres à couvrir les coûts des dispositifs nationaux de chômage partiel. Cette intervention s'appuie sur les principes fondamentaux de la protection sociale et de la stabilité économique, tels que décrits par Lindblom(1959)¹⁶, qui soulignent l'importance d'une action gouvernementale pour atténuer les effets néfastes des crises économiques sur les populations vulnérables. L'initiative SURE vise à préserver l'emploi et à minimiser le fardeau économique de la pandémie tout en renforçant la cohésion sociale et la stabilité au sein de l'UE.

De plus, l'UE a émis des directives visant à assouplir progressivement les restrictions de voyage et à rouvrir les entreprises touristiques, marquant une approche progressive pour rétablir la normalité dans le secteur du tourisme. Cette stratégie repose sur les principes de gestion des risques et de leadership adaptatif, tels que décrits par Birkland (2006)¹⁷, qui mettent en avant l'importance de réponses ajustées aux crises en constante évolution. En privilégiant des mesures graduelles, l'UE cherche à concilier les préoccupations de santé publique avec les objectifs économiques du tourisme, tout en préservant la santé publique.

Le package touristique et de transport holistique préconisé par l'Union européenne (UE) est caractérisé par une approche stratégique basée sur les théories de gestion de crise et de leadership adaptatif efficace. Cette approche globale comprend des stratégies coordonnées visant à rétablir la liberté de mouvement, à abolir les frontières internes et à élaborer des protocoles pour atténuer les effets néfastes de la pandémie de COVID-19 sur les transports et le tourisme. Comme l'a démontré Lindblom (1959)¹⁸, une stratégie de gestion de crise efficace exige une réponse rapide et flexible aux défis en constante évolution, ce qui constitue le principe fondamental de l'approche intégrée de l'UE.

En outre, la promotion par l'UE des bons de voyage comme alternative aux remboursements en espèces s'aligne sur les principes de gestion des risques et de protection des consommateurs. En privilégiant la sécurité et en offrant de la flexibilité aux voyageurs, l'UE cherche à renforcer la confiance dans le secteur touristique et à alléger la charge financière sur les entreprises. Cette approche rappelle les théories sur la perception des risques et la prise de décision, telles que

¹⁶ Lindblom, C. E. (1959). The science of muddling through. *Public Administration Review*, 19(2), 79–88.

¹⁷ Birkland, T. A. (2006). *Lessons of disaster: Policy change after catastrophic events*. Washington, D.C.: Georgetown University Press.

¹⁸ Lindblom, C. E. (1959). The science of muddling through. *Public Administration Review*, 19(2), 79–88.

documentées par Slovic (1987)¹⁹, qui indiquent que les individus sont plus enclins à voyager lorsqu'ils estiment que les risques sont gérables.

En abordant la question de la liquidité et en fournissant une assistance financière aux petites et moyennes entreprises (PME), les initiatives de l'UE s'appuient sur les théories de la résilience économique et de la protection sociale. À travers des actions telles que la suppression des règles relatives aux aides d'État et l'accès au financement européen, l'UE vise à renforcer la résilience des entreprises dans les secteurs du tourisme et des transports tout en atténuant les conséquences financières de la pandémie. Ces initiatives soulignent l'importance de l'intervention gouvernementale dans la stabilisation des économies en période de crise, comme le souligne Rodrik (1999)²⁰ dans sa théorie de la gouvernance économique.

De plus, le programme SURE européen, spécifiquement conçu pour couvrir les dépenses liées aux régimes de travail temporaire, illustre l'engagement de l'UE à protéger l'emploi et à promouvoir la cohésion sociale. Cette initiative s'inscrit dans les principes de protection sociale et de stabilité économique, reconnaissant le rôle crucial des gouvernements dans l'atténuation des effets des catastrophes économiques sur les populations vulnérables (Banque mondiale, 2020)²¹. De même, la distribution par l'UE de fonds dédiés à la relance et à la résilience, comme prévu dans le plan de relance et le budget de l'UE, reflète les principes de gouvernance économique et d'investissement dans le développement durable (Gupta et Verhoeven, 2001)²². Dans l'ensemble, les stratégies et initiatives de l'UE pour atténuer les impacts économiques de la pandémie de COVID-19 sur les industries du tourisme et des transports reposent sur divers cadres théoriques tels que la gestion de crise, la perception des risques, la résilience économique, la protection sociale et d'autres concepts clés. Ces approches sont conçues pour répondre aux défis complexes posés par une crise de grande envergure comme celle de la COVID-19.

Les théories de la gestion de crise, par exemple, mettent l'accent sur la nécessité d'une réponse rapide et coordonnée pour faire face aux urgences, comme l'illustrent les efforts de l'UE pour réaffecter les fonds non utilisés et augmenter le financement à 100 % via l'Initiative d'investissement en réponse au coronavirus. Cela reflète également les principes de leadership adaptatif, qui suggèrent une capacité à ajuster les stratégies en fonction de l'évolution des

¹⁹ Slovic, P. (1987). Perception of risk. *Science*, 236(4799), 280-285.

²⁰ Rodrik, D. (1999). Where did all the growth go? External shocks, social conflict, and growth collapses. *Journal of Economic Growth*, 4(4), 385-412.

²¹ World Bank. (2020). Protecting poor and vulnerable households in response to COVID-19: An assessment of social protection measures in 63 countries

²² Gupta, S., & Verhoeven, M. (2001). The efficiency of government expenditure: Experiences from Africa. *Journal of Policy Modeling*, 23(4), 433-467.

circonstances, comme observé dans les directives de réouverture progressive des activités touristiques.

Parallèlement, la théorie de la perception des risques, évoquée par Slovic, montre comment les décisions individuelles et collectives sont influencées par l'évaluation des risques et des bénéfices perçus. L'initiative de l'UE visant à promouvoir les bons de voyage plutôt que les remboursements en espèces en est un exemple, visant à rétablir la confiance des consommateurs tout en gérant les risques sanitaires.

En outre, la résilience économique, souvent discutée dans le contexte de la capacité d'une économie à se rétablir après une perturbation, est essentielle dans les mesures de soutien aux PME et dans l'accès au financement européen, tel que prévu par le plan de relance de l'UE. Cependant, les critiques soulignent que ces cadres peuvent parfois être trop rigides pour capturer la fluidité et la complexité des crises modernes, nécessitant une adaptation constante pour répondre efficacement aux défis complexes et émergents.

Enfin, la protection sociale, une composante cruciale dans la gestion des impacts sociaux de la crise, est mise en avant par des initiatives comme le programme SURE de l'UE, visant à préserver l'emploi et à atténuer les effets économiques sur les populations vulnérables.

Ainsi, bien que l'UE adopte des approches diversifiées basées sur ces cadres théoriques, il est impératif d'évaluer de manière critique leurs limites et leurs capacités d'adaptation pour garantir une réponse holistique et efficace face aux défis posés par la pandémie, tout en favorisant une reprise économique durable à long terme.

Analyses et Recommandations :

Cette étude repose sur plusieurs cadres théoriques qui offrent une compréhension approfondie des dynamiques complexes du secteur du tourisme au sein de l'Union Européenne (UE) pendant la pandémie de COVID-19. Les théories et concepts suivants ont été essentiels pour analyser et interpréter les phénomènes observés sur le terrain :

Cadres Théoriques	Auteurs	Application dans l'Étude
Théorie de la gouvernance collaborative ²³	Emerson, Nabatchi, & Balogh (2012)	Cette théorie a été utilisée pour analyser l'importance de la coopération synergique entre les États membres et les institutions de l'UE dans la gestion de la crise touristique.

²³ Emerson, K., Nabatchi, T., & Balogh, S. (2012). An Integrative Framework for Collaborative Governance. *Journal of Public Administration Research & Theory*, 22, 1-29. <https://doi.org/10.1093/jopart/mur011>

Théories du développement durable du tourisme ²⁴	Bramwell & Lane (1993)	L'étude a démontré comment l'intégration des dimensions environnementales, sociales et économiques est cruciale pour assurer la viabilité à long terme du secteur touristique.
Théories de l'innovation numérique ²⁵	Yoo, Boland, Lyytinen, & Majchrzak (2012)	L'importance de la digitalisation dans la diffusion de l'information, l'amélioration de l'expérience des visiteurs et la gestion des crises a été analysée en profondeur.
Théories de la diversification touristique ²⁶	Oppermann (1993)	La recherche a souligné la nécessité de diversifier les produits touristiques au-delà des destinations traditionnelles pour promouvoir l'inclusion et la résilience économique.
Théories de la gestion de crise ²⁷	Pearson & Clair (1998)	Cette théorie a permis d'élaborer des protocoles proactifs et efficaces pour atténuer les impacts potentiels des crises sur le secteur touristique.
Théories de la perception des risques ^{28 29}	Slovic (1987); Breakwell (2007)	L'étude a exploré comment la gestion des perceptions des risques par les individus influence leur comportement touristique en période de crise.

²⁴ Bramwell B., Lane B., (1993). „Sustainable tourism: An evolving global approach“, Journal of Sustainable Tourism, Vol. 1, pp. 1-5.

²⁵ Yoo, Y., Boland, R.J., Lyytinen, K. and Majchrzak, A. (2012) Organizing for Innovation in the Digitized World. Organization Science, 23, 1398-1408. <https://doi.org/10.1287/orsc.1120.0771>

²⁶ Oppermann, M. 1993. Tourism space in developing countries. Annals of Tourism Research. Elsevier, 1993, Vol. 20, 3

²⁷ Pearson, C. M., & Clair, J. A. (1998). Reframing crisis management. Academy of management review, 23(1), 59-76

²⁸ Slovic, P. (1987). Perception of risk. Science, 236(4799), 280-285.

²⁹ Breakwell, G.M. (2007) The Psychology of Risk. Cambridge University Press, Cambridge. <http://dx.doi.org/10.1017/CBO9780511819315>

Théories de la résilience économique ^{30 31}	Martin & Sunley (2015); Simmie & Martin (2010)	L'analyse a démontré l'importance de renforcer la résilience des entreprises touristiques face aux perturbations économiques induites par la pandémie.
Théories de la protection sociale ³²	Korpi & Palme (1998)	L'engagement de l'UE à travers des programmes tels que SURE a été analysé sous l'angle de la protection sociale et de la cohésion sociale en période de crise économique.

Basées sur les conclusions de cette étude, les recommandations suivantes sont formulées afin de renforcer le secteur touristique au sein de l'Union européenne (UE) et de promouvoir sa croissance et sa durabilité à long terme :

a) Renforcer la collaboration institutionnelle : Utiliser les théories de la gouvernance collaborative pour souligner l'importance de renforcer la coopération entre les États membres et les institutions de l'UE. Cela pourrait passer par la transmission des bonnes pratiques, la mise en œuvre de protocoles standardisés basés sur la théorie institutionnelle, et la gestion de campagnes de marketing. Une approche globale ancrée dans la théorie des réseaux augmenterait l'attrait de l'UE en tant que destination touristique tout en favorisant des synergies ayant un impact positif sur la croissance durable.

b) Promouvoir la durabilité environnementale et sociale : Appliquer les principes du développement touristique durable pour établir une base solide pour la pratique du tourisme dans l'UE. Cela implique d'investir dans des initiatives respectueuses de l'environnement, guidées par la théorie de la modernisation écologique, de préserver le patrimoine culturel, et d'encourager la participation active des communautés locales, informées par la théorie des échanges sociaux. Intégrer la durabilité dans les stratégies touristiques garantira la viabilité à long terme du secteur tout en préservant les ressources naturelles et culturelles.

c) Adopter la transformation numérique : Utiliser les théories de l'innovation numérique pour comprendre la digitalisation comme un moyen de faciliter le partage d'informations,

³⁰ Martin R. et Sunley P., 2015. « Sur la notion de résilience économique régionale : conceptualisation et explication », *Journal of Economic Geography*, Oxford University Press, vol. 15(1), pages 1 à 42.

³¹ Simmie, J & Martin, R 2010, 'The economic resilience of regions: Towards an evolutionary approach', *Cambridge Journal of Regions, Economy and Society*, vol. 3(1), pp. 27–43. <https://doi.org/10.1093/cjres/rsp029>

³² Korpi, W. & and Palme J. (1998): »The paradox of redistribution and strategies of equality: Welfare state institutions, inequality, and poverty in the Western Countries«, *American Sociological Review* 63(5), 661-687.

d'améliorer l'expérience des visiteurs et de renforcer la gestion des crises. Les avancées technologiques peuvent faciliter une communication fluide, fournir des informations sur les voyageurs en temps réel et permettre une réponse agile aux changements de l'environnement. Une utilisation efficace de la technologie numérique permettra à l'UE de construire un système touristique robuste et flexible.

d) Diversification de l'Offre Touristique : Appliquer les théories de la diversification touristique pour encourager les établissements à élargir leurs offres au-delà des destinations conventionnelles. Favoriser des initiatives qui promeuvent les lieux moins connus, les échanges culturels et les marchés spécialisés, guidées par les théories du développement des destinations et du tourisme de niche. En embrassant la diversité et l'inclusivité, basées sur les théories du tourisme culturel et de l'identité sociale, l'UE peut attirer un public plus large tout en répartissant plus équitablement les bénéfices économiques à travers les régions.

e) Renforcer la préparation aux crises : Utiliser les théories de la gestion des crises pour élaborer des protocoles et des systèmes étendus de préparation à l'échelle de l'UE. Développer des stratégies pour faire face aux contingences basées sur la théorie de la gestion des risques, couvrant une gamme de difficultés potentielles telles que les épidémies, les catastrophes naturelles et les obstacles géopolitiques. En anticipant les risques et les incertitudes, selon les théories de la résilience et de la gouvernance adaptative, l'UE peut réduire les dommages des crises sur le secteur du tourisme et faciliter une récupération rapide.

f) Soutien aux Régions Vulnérables : Appliquer les théories du développement régional pour reconnaître et répondre aux besoins spécifiques des régions principalement dépendantes du tourisme et vulnérables aux perturbations externes. Diriger l'assistance et les ressources vers ces zones, en suivant les théories de la résilience régionale et du développement localisé. Des initiatives telles que l'aide financière ciblée, les programmes de renforcement des capacités et les stratégies de diversification économique basées sur la géographie économique peuvent aider ces régions à se remettre des crises et à reconfigurer leurs économies.

En conclusion, la mise en œuvre de ces recommandations, dérivées de perspectives théoriques, est cruciale pour le développement et la durabilité du secteur du tourisme au sein de l'Union européenne. En priorisant la collaboration institutionnelle, la durabilité environnementale, l'innovation numérique, la diversification de l'offre touristique, la préparation aux crises et le soutien aux régions vulnérables, l'UE peut devenir une figure de proue du tourisme responsable, assurant ainsi la prospérité à long terme de ses destinations diversifiées.

Contribution théorique :

Cette recherche enrichit considérablement le débat académique en combinant et en appliquant plusieurs cadres théoriques pour analyser le comportement complexe du secteur du tourisme au sein de l'Union européenne (UE). Les fondements de cette théorie sont exploités dans l'analyse.

- a) **Gouvernance Collaborative :** En explorant les théories de la gouvernance collaborative, cet article met en lumière la nécessité de promouvoir une coopération synergique entre les États membres et les institutions de l'UE afin de favoriser le développement durable du tourisme.
- b) **Développement Durable du Tourisme :** Basée sur les théories du développement durable du tourisme, cette recherche démontre l'importance d'intégrer les composantes environnementales, sociales et économiques dans la conception des pratiques touristiques au sein de l'UE, assurant ainsi la viabilité à long terme et la croissance du secteur.
- c) **Innovation Numérique :** À travers le prisme des théories de l'innovation numérique, cette recherche souligne le rôle crucial de la technologie dans la diffusion de l'information, l'amélioration de l'expérience des visiteurs et le renforcement de la capacité à gérer les crises au sein du secteur touristique de l'UE.
- d) **Diversification du Tourisme :** S'appuyant sur les théories de la diversité touristique, cet article propose d'élargir la diversité touristique au-delà des destinations conventionnelles, en promouvant l'inclusion et en ayant un impact économique positif sur la résilience des régions moins connues.
- e) **Gestion de Crise :** Cette étude explore les théories de la gestion de crise, mettant en avant des protocoles proactifs et efficaces pour atténuer les dommages potentiels au secteur du tourisme. En plus d'explorer les dynamiques complexes du paysage touristique de l'UE, elle préconise des approches alternatives essentielles pour faire progresser les cadres théoriques et mettre en œuvre des politiques pratiques.

Implications Managériales :

Les résultats de cette étude ont des implications significatives pour les décideurs politiques, les professionnels du tourisme et autres parties prenantes impliquées dans le secteur du tourisme au sein de l'Union européenne (UE).

- 6) **Élaboration de Politiques :** Les décideurs politiques sont encouragés à exploiter les insights offerts par cette recherche pour formuler des politiques embrassant le leadership collaboratif, le tourisme durable et la technologie numérique à travers

l'UE. En alignant les initiatives politiques avec les conclusions multifacettes de cette étude, les décideurs peuvent élaborer des stratégies qui favorisent l'avancement holistique du tourisme tout en soutenant la prospérité économique, la gestion environnementale et le bien-être sociétal.

- g) Gestion des Destinations :** Les professionnels du tourisme sont encouragés à jouer un rôle proactif en suivant les recommandations énumérées dans cet article, qui soulignent la nécessité de diversifier les produits touristiques, d'améliorer la gestion des destinations et d'accroître la résilience face aux crises émergentes. Munis de ces insights, ils peuvent recalibrer leur approche de la gestion des destinations en tenant compte des préférences changeantes des consommateurs, en préservant le patrimoine culturel et en améliorant l'expérience globale des visiteurs.
- h) Gestion des Risques :** Les concepts théoriques exposés dans cette étude constituent un point de départ fondamental pour les parties prenantes de l'industrie afin de développer des cadres de gestion des risques efficaces. Ces cadres amélioreront la stabilité opérationnelle des entreprises face à l'adversité. En combinant la théorie de la gestion de crise avec les connaissances pratiques dérivées de la recherche, les parties prenantes peuvent activement inspecter, évaluer et prévenir les risques, protégeant ainsi leurs entreprises des dommages potentiels et assurant leur survie à long terme.

Les principales implications de cette étude soulignent la nécessité d'une planification stratégique et d'une flexibilité opérationnelle, visant à transformer le secteur du tourisme de l'UE et à favoriser la croissance et la durabilité pour toutes les parties prenantes impliquées.

Limites

Malgré ses impacts significatifs, cette étude présente des limites spécifiques qui doivent être prises en compte pour maintenir la rigueur académique et une interprétation nuancée :

- a) Accessibilité des Données :** L'efficacité de notre analyse dépend de l'accessibilité et de la cohérence des sources de données, lesquelles peuvent être limitées par des décalages temporels et des différences méthodologiques. Dans le contexte tumultueux de la pandémie de COVID-19, la disponibilité des données peut être restreinte, et l'interprétation des résultats doit être considérée dans un cadre plus large.
- b) Généralisabilité :** La diversité des États membres et des destinations touristiques au sein de l'Union européenne (UE) introduit des variations régionales et des singularités qui peuvent affecter la généralisabilité de nos résultats. Bien que notre analyse tente de

dégager des principes et des tendances générales, la diversité inhérente entre les régions nécessite de la prudence lors de la généralisation des résultats à d'autres contextes.

- c) **Profondeur Théorique** : Malgré l'étendue de nos cadres théoriques, les limitations de longueur empêchent une exploration exhaustive de chaque approche théorique, ce qui pourrait conduire à une sous-estimation des différences et des subtilités complexes de chaque paradigme. Une enquête plus approfondie sur ces fondements théoriques permettrait une meilleure compréhension de leurs implications pour le secteur du tourisme dans l'UE et à l'échelle mondiale.

Directions de Recherche Futures

Étant donné la complexité du secteur du tourisme dans l'Union Européenne (UE), cette étude identifie plusieurs axes prometteurs pour des recherches futures. Ces directions visent à approfondir notre compréhension de ce domaine complexe et à promouvoir une croissance et une durabilité à long terme :

- a. **Études Longitudinales** : Les études longitudinales sont cruciales pour comprendre la progression de la mise en œuvre des politiques et déterminer l'efficacité à long terme des stratégies décrites dans cet article. En examinant l'évolution temporelle de ces initiatives, les chercheurs peuvent obtenir des informations sur leurs effets durables sur le paysage touristique de l'UE, éclairant ainsi les interactions complexes entre ces initiatives et le secteur touristique de l'UE.
- b. **Analyses Comparatives** : La réalisation d'études comparatives des politiques et des pratiques touristiques à travers l'UE est essentielle. Ces analyses peuvent différencier les diverses approches, identifier les meilleures pratiques et extraire les leçons les plus pertinentes. En effectuant des comparaisons internationales, les chercheurs peuvent promouvoir une culture de transmission des connaissances, catalyser une prise de décision éclairée et faciliter la collaboration transfrontalière visant à améliorer la durabilité et la compétitivité du secteur touristique de l'UE.
- c. **Exploration des Tendances Émergentes** : Cette approche de recherche implique une étude approfondie des tendances et des technologies émergentes qui impactent le paysage du tourisme, notamment la blockchain, l'intelligence artificielle et les certifications de tourisme durable. En explorant ces tendances, les chercheurs peuvent découvrir les conséquences potentielles de ces développements pour l'industrie

touristique de l'UE, offrant ainsi des orientations sur la manière d'améliorer l'efficacité, la durabilité et la qualité des expériences touristiques.

- d. **Engagement des Parties Prenantes** : Cette approche de recherche se concentre sur l'implication de diverses parties prenantes afin d'obtenir des informations d'un groupe diversifié, y compris les touristes, les communautés locales et d'autres acteurs. Adopter une approche participative permet aux chercheurs de faciliter des partenariats synergiques, de créer des connaissances et de proposer des politiques et des pratiques de voyage futures qui tiennent compte des désirs et des besoins évolutifs des parties prenantes.

En suivant ces trajectoires de recherche, les chercheurs pourront dépasser le paradigme existant, dévoiler la complexité du secteur touristique de l'UE et catalyser un changement significatif, promouvant ainsi un avenir caractérisé par la durabilité, la résilience et la prospérité.

Conclusion

Notre exploration du secteur du tourisme au sein de l'Union Européenne (UE) pendant la pandémie de COVID-19 a révélé un paysage complexe, marqué par une importance économique, des défis juridiques, des perturbations induites par la crise et des stratégies de réponse innovantes. En adoptant une perspective critique, nous avons examiné les dynamiques complexes de ce secteur, en utilisant une variété de cadres théoriques pour en scruter les nuances et implications.

Les contributions théoriques ont été essentielles pour éclairer divers aspects du tourisme dans l'UE, y compris la gouvernance collaborative, le développement durable, l'innovation numérique, la diversification du tourisme et la gestion de crise. Ces cadres ont non seulement enrichi notre analyse, mais ont également servi de principes directeurs pour la prise de décisions stratégiques et le développement de politiques. Grâce à la synthèse de ces fondations théoriques, nous avons découvert de nouvelles perspectives essentielles pour naviguer dans le paysage dynamique du tourisme de l'UE.

Les implications managériales découlant de notre analyse mettent en évidence la capacité transformative d'une prise de décision éclairée et de l'excellence opérationnelle. Les décideurs politiques ont l'opportunité de formuler des cadres complets enracinés dans la gouvernance collaborative et les pratiques durables. De même, les praticiens du tourisme peuvent ajuster leurs stratégies pour promouvoir la résilience et améliorer l'expérience des visiteurs. De plus, les parties prenantes de l'industrie sont encouragées à renforcer leurs entreprises grâce à la mise en œuvre de protocoles de gestion des risques robustes et d'initiatives visant à engager les parties prenantes.

Cependant, malgré la rigueur académique et la prévoyance managériale appliquées dans cette étude, il est essentiel de reconnaître certaines limitations. Les défis liés à la disponibilité des données, à la généralisabilité et à la profondeur théorique soulignent la nécessité d'une recherche académique continue et d'un raffinement constant. Les efforts de recherche futurs devraient privilégier les études longitudinales, les analyses comparatives et les investigations sur les tendances émergentes afin d'approfondir notre compréhension du tourisme dans l'UE.

Face à ces défis et opportunités, la quête d'une croissance durable et d'une résilience au sein du secteur touristique de l'UE est primordiale. Grâce à l'utilisation des perspectives théoriques, des implications managériales et d'une recherche académique rigoureuse, les parties prenantes sont mieux équipées pour naviguer dans les complexités du paysage post-pandémique avec confiance et détermination. En regardant vers l'avenir, il est essentiel de maintenir un

engagement inébranlable pour favoriser un écosystème touristique qui privilégie l'inclusivité, la durabilité et la prospérité pour toutes les parties prenantes.

Bibliographie

1. Birkland, T. A. (2006). *Lessons of disaster: Policy change after catastrophic events*. Washington, D.C.: Georgetown University Press.
2. Bramwell, B., & Lane, B. (1993). Sustainable tourism: An evolving global approach. *Journal of Sustainable Tourism*, 1(1), 1-5.
3. Breakwell, G. M. (2007). *The psychology of risk*. Cambridge: Cambridge University Press.
4. Cohen, E. (2004). *Contemporary tourism: Diversity and change*. Oxford, UK: Routledge.
5. Comfort, L. K., Boin, A., & Demchak, C. C. (2001). *Designing resilience: Preparing for extreme events*. Pittsburgh, PA: University of Pittsburgh Press.
6. Emerson, K., Nabatchi, T., & Balogh, S. (2012). An integrative framework for collaborative governance. *Journal of Public Administration Research & Theory*, 22(1), 1-29.
7. Europarl. (2021). *Impact of the COVID-19 pandemic on the EU transport and tourism sector: EU responses*.
8. European Commission. (2020a, September 25). *Questions and answers on the European tourism sector's recovery efforts*.
9. European Commission. (2020b, June 15). *REOPEN EU - Obtaining reliable and updated information for safe travel in Europe*.
10. European Commission. (2020c, May 13). *The commission proposes a framework to lift travel restrictions and revitalize tourism in summer*.
11. European Commission. (2020d, April 2). *The EU introduces SURE: A safety net to protect jobs and workers*.
12. European Commission. (2020e). *European commission initiatives to mitigate the impact of COVID-19 on the tourism sector*.
13. European Commission. (2020e, July 21). *NextGenerationEU: Questions and answers on the EU's recovery plan and long-term budget for the 2021-2027 period*.
14. European Court of Auditors. (2021). *EU support for the tourism sector: A new strategic orientation and improved financing approach needed*.

15. European Parliament. (2021). Impact of the COVID-19 pandemic on EU tourism.
16. Eurostat. (2022). Tourism statistics - Impact of Covid-19 on trips of Europeans. Statistics Explained.
17. Folke, C. (2006). Resilience: The emergence of a perspective for social-ecological systems analyses. *Global Environmental Change*, 16(3), 253-267.
18. Gupta, S., & Verhoeven, M. (2001). The efficiency of government expenditure: Experiences from Africa. *Journal of Policy Modeling*, 23(4), 433-467.
19. Korpi, W., & Palme, J. (1998). The paradox of redistribution and strategies of equality: Welfare state institutions, inequality, and poverty in the Western countries. *American Sociological Review*, 63(5), 661-687.
20. Lindblom, C. E. (1959). The science of muddling through. *Public Administration Review*, 19(2), 79-88.
21. Loewenstein, G., Weber, E. U., Hsee, C. K., & Welch, N. (2001). Risk as feelings. *Psychological Bulletin*, 127(2), 267-286.
22. Marsh, D., & Rhodes, R. A. W. (1992). *Policy networks in British government*. Oxford: Clarendon Press.
23. Martin, R., & Sunley, P. (2015). Sur la notion de résilience économique régionale: Conceptualisation et explication. *Journal of Economic Geography*, 15(1), 1-42.
24. Morrison, A. M. (2013). *Hospitality and tourism economics and management: A global perspective*. New York, NY: Routledge.
25. OECD. (n.d.). *Measures taken in the tourism sector in response to the coronavirus (COVID-19)*.
26. Oppermann, M. (1993). Tourism space in developing countries. *Annals of Tourism Research*, 20(3), 535-552.
27. Palazzo, M., Gigauri, I., Panait, M. C., Apostu, S. A., & Siano, A. (2022). Sustainable tourism issues in European countries during the global pandemic crisis. *Sustainability*, 14(3844).
28. Pearson, C. M., & Clair, J. A. (1998). Reframing crisis management. *Academy of Management Review*, 23(1), 59-76.
29. Pierre, J., & Peters, G. (2005). *Governance, politics and the state*. Basingstoke: Palgrave Macmillan.
30. Rhodes, R. A. W. (1996). The new governance: Governing without government. *Political Studies*, 44(4), 652-667.

31. Rodrik, D. (1999). Where did all the growth go? External shocks, social conflict, and growth collapses. *Journal of Economic Growth*, 4(4), 385-412.
32. Sabatier, P. A., & Weible, C. M. (2007). The advocacy coalition framework: Innovations and clarifications. In P. A. Sabatier (Ed.), *Theories of the policy process* (pp. 189-220). Boulder, CO: Westview Press.
33. Shannon-Baker, P. (2023). Qualitative, Multimethod, and Mixed Methods Research. In J. Hattie & E. Anderman (Eds.), *International Encyclopedia of Education* (4th ed.). Elsevier.
34. Simmie, J., & Martin, R. (2010). The economic resilience of regions: Towards an evolutionary approach. *Cambridge Journal of Regions, Economy and Society*, 3(1), 27-43.
35. Slovic, P. (1987). Perception of risk. *Science*, 236(4799), 280-285.
36. Thomas, C. (2016). L'épistémologie pour un doctorant en sciences de gestion. Présenté lors de la Journée doctorale du 37ème colloque AFC, Université d'Auvergne, 18 mai 2016.
37. World Bank. (2020). Protecting poor and vulnerable households in response to COVID-19: An assessment of social protection measures in 63 countries.
38. Yoo, Y., Boland, R. J., Lyytinen, K., & Majchrzak, A. (2012). Organizing for innovation in the digitized world. *Organization Science*, 23(5), 1398-1408.